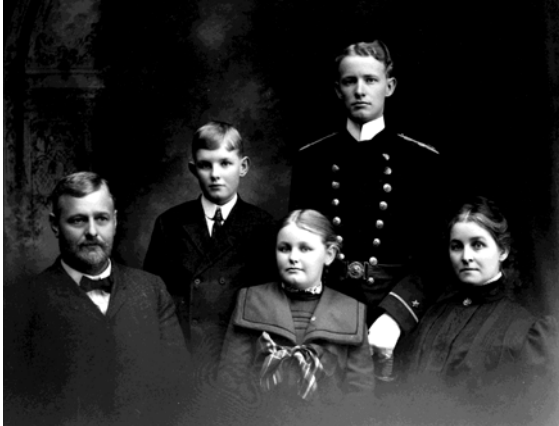


Los Tejanos Alemanes



Chester W. Nimitz (en su uniforme de la Academia Naval Estadounidense) con su familia.

Los tejanos que son alemanes de nacimiento o por descendencia, han constituido uno de los grupos étnicos más grandes del estado desde mediados del siglo 19. Para 1850 ya habían constituido el cinco por ciento de la población total – una cifra conservadora. En los recientes cálculos de censos se muestra que más de dos millones de Tejanos aseguran ser de descendencia alemana.

Los alemanes que escogieron a Texas como su hogar durante las migraciones desde los 1830s hasta los 1900s, fueron cualquier cosa menos un grupo uniforme. Las primeras emigraciones vinieron de una tierra de provincias, educados y de muchos orígenes, no de una Alemania unificada.

Johann Friedrich Ernst, aun si él hubiera dejado el ducado de Oldenburg apenas a un paso de ventaja de los cargos de malversación, nació inmigrante si es que alguien lo fuera. Aprendiendo de la colonia tejana de Stephen F. Austin, ya para 1831 él había comprado un tremo de tierra y para el año siguiente había escrito cartas a su patria describiendo a Texas como un paraíso. Él notó que la provincia de Texas, en ese entonces parte de México, sólo le faltaba industria y genialidad alemana.

Muchos campesinos vinieron. La mayoría fueron atraídos por las cartas de Ernst y después por aventuras coloniales. Esta mayoría incluía artesanos, académicos y profesionales. Algunos eran refugiados políticos; unos cuantos huyeron de la persecución religiosa. Todas las familias e individuos creían simplemente que su entero potencial económico y social no se podría realizar en Europa.

Los colonizadores eran, típicamente, pequeños grupos de familias que vivían cerca en Europa y que se establecieron de nuevo, como pequeños grupos viviendo juntos en Texas. La mayoría de los que llegaban se instalaban como granjeros, los primeros cerca de Friedrich Ernst en lugares tales como Industry, Cat Spring y Rockhouse.



Una casa de los domingos en Fredericksburg

Subsecuentemente la publicidad acerca de Texas y la independencia de la república, llamó la atención de la baja nobleza en los estados alemanes a la idea de invertir en Texas. Estos nobles estaban interesados en ayudar filantrópicamente a la clase rural alemana pero también querían encontrar una fuente de materia prima. Ellos quisieron desarrollar influencia política en el nuevo país y con certidumbre contar con ganancias personales. Sus esfuerzos, financieramente desastrosos, trajeron más de

7,000 inmigrantes.



Club de tiro llamado San Antonio Schützenverein, c. 1890

Muchos de los colonizadores alemanes se establecieron en el norte y oeste del condado de Austin. Por consiguiente, un “cinturón alemán” fue creado, extendiéndose desde la planicie costera hasta las colinas de Texas, incluyendo los pueblos grandes de New Braunfels y Fredericksburg.

Un gran número de alemanes inmigrantes fueron atraídos por los establecimientos coloniales y estuvieron relativamente aislados de otros grupos. La necesidad de preservar su cultura hizo que muchos mantuvieran sus costumbres y gran parte de su idioma.

Algunos, por supuesto, soñaban con una nueva Alemania...lo cual no llegó a suceder; los alemanes no

eran una sola cultura. Por un tiempo, el valle del río Pedernales era conocido como la casa de los alemanes bailarines y tomadores quienes eran los granjeros luteranos y católicos a quienes les gustaba la recreación. La parte superior del valle de Guadalupe era el hogar de un buen número de intelectuales y refugiados políticos. Muchos de estos eran “pensadores libres” y hasta para el horror de los vecinos conservadores, ateos. El valle del Llano estaba poblado por alemanes metodistas, entre otros rígidos, quienes evitaban alcohol y reuniones fraternales.

Llegaron maestros y agricultores, el segundo grupo en mayoría; judíos, protestantes y católicos; aquellos que estaban de acuerdo con la posesión de esclavos y abolicionistas; muchos que apoyaron la Unión en los tiempos de la guerra civil—sobre todo—aquellos quienes se aliaron con La Confederación.

Durante la guerra civil americana, la emigración alemana terminó y luego se duplicó después del conflicto. Los últimos que llegaron no se establecieron en las colinas de Texas o en la franja alemana sino que escogieron las ciudades. En 1880 el censo declaró que la población de San Antonio era un tercio alemana.

Pero para los 1900s la emigración alemana disminuyó. Después, dos guerras mundiales llevaron la emigración a su fin, excepto por la migración a las ciudades después de la guerra. Los prejuicios generados por las guerras mundiales también afectó el uso del alemán hablado en Texas, incluyendo publicaciones en alemán. Causas más generales—como la despoblación de áreas rurales y la prohibición de los matrimonios interraciales— redujeron la prominencia alemana.



Niñas en una clase de costura, escuela en inglés-alemán, San Antonio, c. 1895

Después de los 1900 los alemanes de Texas entraron virtualmente en cada una de las ocupaciones en el estado y algunos nombres, como el rancharo Robert J. Kleberg y el almirante Chester W. Nimitz, fueron muy conocidos.

Una parte central de las colinas de Texas todavía es llamada “las colinas alemanas.” La comida alemana, las

costumbres familiares, los restos de arquitectura y el idioma aún permanecen.

Los Asentamientos Latinos

Muchos de los que emigraron a Texas eran llamados “suministro sólido de campesinos.” La primera generación fueron grandes cultivadores, pero muy rápidamente algunos de los primeros y segundos procedentes buscaron empleo en las áreas urbanas. Algunos colonizadores vinieron con una variedad de habilidades y pronto se involucraron en varios oficios y profesiones.

Unos cuantos alemanes, que serían conocidos como idealistas en vez de campesinos, establecieron los llamados “Asentamientos Latinos” en Texas. Cinco asentamientos fueron fundados por alemanes altamente educados, casi todos jóvenes, quienes partieron de una Europa problemática a medio siglo 19.

La revolución de Alemania de 1848, un ejemplo de derrota en su objetivo de girar el poder político y económico, añadió a las razones para emigrar y no necesariamente para los campesinos. Algunos hombres que no vieron oportunidad en el cultivo de tierra, se convirtieron en exiliados.

El latín, hasta hace tres generaciones atrás, era un lenguaje académicamente común, necesario para los conocimientos avanzados y símbolo de una educación propia y de valor, pero la mayoría de las metas humanas eran traer un cultivo y una ganancia lo cual el latín no era necesario.

Por lo tanto, un pequeño número de estudiantes universitarios y jóvenes profesionales que encontraban Europa políticamente hostil probaron establecerse en la frontera de Texas. Lugares como Millheim en el condado de Austin, Latium en el condado de Washington, Bettina en el condado del Llano y Sisterdale y Tusculum en el condado Kendall fueron fundados.



Ranchera Johanna Wilhelm

Bettina es uno de los ejemplos más interesantes del esfuerzo. Casi 40 hombres jóvenes, llamándose Die Vierziger (ambos en referencia a su número y a la Europa afligida de los 1840s), subcontrataron derechos de asentamiento de la sociedad de inmigración alemana que manejaban las tierras de New Braunfels y Fredericksburg. Casi todos estos hombres eran o acababan de ser estudiantes en Giessen y Heidelberg. Tenían experiencia en arquitectura, lenguajes, medicina, educación, matemáticas y leyes pero no tenían experiencia en agricultura.

Sin embargo su idea era establecer una comunidad de agricultura comunista en el río Llano, lo cual atrajo a 200 familias alemanas. El asentamiento fue nombrado Bettina después de Bettina von Arnim, una escritora alemana y una “mujer ideal” para los hombres jóvenes.

Este grupo llegó en 1847 y construyó dos notables estructuras: un cobertizo de paja para almacenar y una casa de adobe con teja de madera. Al año siguiente, ya manejaban un cultivo de maíz de casi 200 “búshels” (medida de áridos). Para finales del verano—y con un invierno tejano previsto—el efecto colonial falló.

Algunos de los hombres jóvenes aparentemente trabajaron duro; algunos se sentaban bajo los árboles de roble a filosofar y pensar en los días placenteros de estudiantes. Los últimos, fueron acusados de tratar de vivir de acuerdo a



El gran establo en el rancho de Wilhelm, 1904 –La señora Wilhelm está en la carreta (izquierda) y Clara Wilhelm está en la montadura de lado (tercera desde la derecha).

un dicho peligroso: “Comer y beber, porque después de la muerte ya no hay placer.” Como lectores de los poemas de Horacio, ellos se acordaban de *Carpe diem*, (“aprovecha el momento; no confíes en el mañana.”)

Lo que sea que estuviera en sus mentes, una sabiduría del latín entre ciertas otras habilidades, no era suficiente ni necesario para el éxito agrícola fronterizo. Casi todos los hombres se fueron distanciando, algunos a las otras áreas de asentamientos alemanes, algunos a los asentamientos urbanos. El nombre Bettina solo permanece en unos cuantos mapas antiguos.

Y lo que era cierto de Bettina era casi cierto de otros asentamientos. Las pequeñas comunidades proveían nuevos ingresos a lugares como Houston y San Antonio— individuos quienes eran usualmente competentes en sus campos académicos. Sisterdale, Latium y Millheim aún existen con poblaciones de alrededor de 100 habitantes (incluyendo los “recién llegados”). Tusculum proveyó un ímpetu para lo que hoy en día es Boerne.

En una de las viejas localidades, algunos han visto y escuchado aun fantasma, quien sin duda, data desde los días de los asentamientos. Los fantasmas son usuales en Texas, pero éste habla con fluidez latín académico.

Las Fogatas de Pascua



Las costumbres que los alemanes trajeron a Texas intencional o intuitivamente, eran numerosas. Una de las más antiguas, tal vez traída por los colonizadores de Westphalia y la baja Sajonia, es la costumbre de prender fogatas en las cimas de las montañas como parte de un festival de primavera.

Esta distante costumbre pre-Cristiana es tan agradablemente “pagana” como decorar huevos y árboles (para después convertirse en huevos de “Pascua” y árboles “de Navidad”). No solo la influencia alemana parece responsable por los árboles de Navidad, pero estos colonizadores también son los que trajeron las fogatas de Pascua.

Como se dice en Fredericksburg, las fogatas datan desde la primera observación de Pascua en 1847, cuando los indios Comanches encendieron fuegos de señales alrededor de los asentamientos alemanes mientras que el líder colonizador, John O. Meusebach, negociaba un tratado. En esta historia, las señales de fuego espantaban a los niños, a quienes sus padres les aseguraban que los destellos no eran más que fuegos sobre los cuales el conejo de Pascua estaba cocinando huevos para decoración.

Sin embargo el tratado de Meusebach, se llevó a cabo un mes antes de la Pascua en 1847 y los Comanches no prendían típicamente esas “señales” de fuego por lo que hace que esta historia sea más reciente.

Tal vez el conejo de Pascua necesitaba un comienzo adelantado en las tierras nuevas. Tal vez los Comanches si prendieron uno o dos fuegos por alguna razón ahora desconocida. Tal vez. Pero seguramente, los colonizadores del sur de Alemania no conocían la costumbre de las fogatas y hubieran sido espantados por los nativos de Westphalia que solo se divertían.

En cualquier versión, la historia es buena. Las fogatas si se hicieron una tradición local. En años anteriores, las campanadas de Pascua de la iglesia sonaban el sábado en la tarde, algunas luces de los pueblos eran oscurecidas y las fogatas brillaban desde los cerros de alrededor. Recientemente, la ocasión fue parte de un gran festival, un desfile recordando a la antigua historia alemana.

Sin embargo la práctica fue cancelada en el 2005 principalmente por el costo. Como en todo Texas, las viejas tradiciones se desaparecen.

NOMBRE: _____ FECHA: _____ PERIODO: _____

La teoría “empuja y jala” dice que las personas emigran porque las cosas en sus vidas los *empujan* a irse, y las cosas en un nuevo lugar los *jalan*. Instrucciones: *Decide qué factores políticos empujan y jalan a las personas. Completa el organizador gráfico de abajo usando las palabras del banco de palabras.*



Factores Sociales que Empujan

Factores Sociales que Jalan



Banco de Palabras

Persecución religiosa	Libertad religiosa
Cerca de la familia	Lejos de la familia
Oportunidad de educación	Falta de escuelas

Los Colonizadores Alemanes en Texas

Los tejanos de descendencia alemana forman uno de los grupos culturales más grandes del estado. La guerra en Alemania de 1848 causó que muchos dejaran su patria. Algunos inmigrantes alemanes vinieron a Texas esperando tener mejores vidas, mientras que otros querían dejar atrás las creencias cerradas de sus regidores. Muchos estaban esperando encontrar trabajos, tratando de escapar de la sobrepoblación de su país, o simplemente buscaban una aventura en el nuevo lugar.

John Friedrich Ernst comenzó la migración alemana hacia Texas. El compró terreno en la colonia de Austin en 1831 y luego escribió brillantes cartas que fueron publicadas en su pueblo natal de Oldenburg, Alemania. Estas cartas hicieron que otros quisieran venir a Texas.

La ola más grande de migración alemana ocurrió en los 1840s cuando los “*Adelsverein*”, la sociedad para la protección de inmigrantes alemanes en Texas, ayudaron a miles a venir al centro de Texas. Estos inmigrantes establecieron las ciudades de New Braunfels y Fredericksburg.

Escribe algunas razones por las cuales los inmigrantes alemanes vinieron a Texas.

¿Cómo influyó John Friedrich Ernst la inmigración alemana a Texas?

¿Cuáles ciudades de Texas fueron fundadas por alemanes en los 1840s?

Investigando Más Profundo

Usando ***Todos Somos Tejanos: Los Tejanos Alemanes***, contesta las siguientes preguntas acerca de porqué los inmigrantes alemanes se mudaron a Texas y cómo era su vida en el estado.

¿Cuántos tejanos afirman hoy ser de descendencia alemana?

Johann (John) Friedrich Ernst escribió cartas a su patria describiendo a Texas. ¿Cuáles eran las dos cosas que él dijo que hacían falta en Texas?

¿Qué tipos de personas emigraron a Texas después de leer las cartas de Ernst?

¿Cuáles eventos de gran importancia afectaron la inmigración alemana a Texas? Explica por qué.

¿Cómo les afectó a los tejanos alemanes la hostilidad hacia todos los alemanes durante la Primera y Segunda Guerra Mundial?

Habilidades Geográficas

Usa tu libro de texto para encontrar los lugares mencionados como significantes para la experiencia alemana en Texas y escríbelos en el mapa de abajo.



- Industry
- Cat Spring
- Rockhouse
- New Braunfels
- Fredericksburg
- San Antonio

¿Cuáles influencias alemanas puedes ver hoy en Texas?

Resume lo que aprendiste

Escribe dos oraciones para resumir lo que aprendiste acerca de los tejanos alemanes y los factores sociales de "empuja y jala."
